

**- dane techniczne budynku**

a) wymiary zewnętrzne rzutu budynku	według rysunku nr 1 14,55x7,31 m
b) powierzchnia zabudowy	106,36 m <sup>2</sup> .
c) powierzchnia użytkowa budynku	94,41 m <sup>2</sup> .
d) wysokość pomieszczeń	2,50 m.
e) wysokość budynku	3,45 m
f) kubatura	236,02 m <sup>3</sup> .

**1.3. Opis rozwiązań technicznych.**

**- fundamenty**

Do posadowienia budynku zakłada się wykorzystanie prefabrykowanych stóp żelbetowych, 0,5 x 0,73 wysokości 0,5 m. Posadowionych na podbudowie z betonu B-15 gr. 40 cm.

**- segmenty budynku**

Obiekt projektuje się z 7 szt. segmentów budowlanych produkowanych przez P.P.E.B. KONTENER Sp. z o.o. w Płocku. ( 6 szt. o wymiarach 2,435 x 6,055 x 2,88 m, 1 szt. o wymiarach 2,435 x 7,35 x 2,88 m)

Główną konstrukcję segmentu stanowią dwie ramy nośne połączone między sobą słupkami narożnymi i wewnętrznymi z profili zamkniętych zimnogiętych (grubości 4-5 mm)

Rama podłogi wykonana jest z kształtowników stalowych. W ramę wspawane są elementy nośne w rozstawie co 61cm. Rama stropodachu wykonana jest podobnie.

Obydwa elementy łączone są słupkami stalowymi. Wszystkie elementy konstrukcji stalowej są piaskowane (do II stopnia czystości) i malowane dwukrotnie farbą podkładową oraz nawierzchniową.



**- podłogi**

Podłoga od spodu: blacha niskofałdowa ocynkowana, paroizolacja z folii polietylenowej, wełna mineralna gr. 120 mm, hydroizolacja z folii polietylenowej, płyta wiórowa 22 mm w pomieszczeniach z wykładziną PCV, płyta wiórowo-cementowa CETRIS w pomieszczeniach z terakotą.

**- stropodach**

Dach jednospadowy typu tropik.

Od zewnątrz: jako pokrycie blacha trapezowa T-55 ocynkowana na konstrukcji stalowej, płyta warstwowa styropianowa gr. 12,5 cm RAL 9002.

Nad schodkami wejściowymi daszek płaski z poliwęglanu.

Rynny i rury spustowe z PCV-U systemu „Plastmo”.

**- ściany zewnętrzne budynku**

Ściany zewnętrzne projektuje z płyty warstwowej styropianowej gr.10 cm . Płyta w okładzinie z blachy stalowej powlekanej RAL 9002 .

**- ściany wewnętrzne**

Ściany wewnętrzne projektuje z płyty warstwowej styropianowej gr.5 cm . Płyta obustronnie gładka w okładzinie z blachy stalowej powlekanej RAL 9002 .

Pod okładziny z glazury ruszt drewniany i płyta gipsowo-kartonowa GKBI.

**- stolarka:**

- okna PCV na profilu VEKA białe 8 szt. – z wysokoudarowych profili, 1200x1200 mm RU– szklone szybami zespolonymi  $k=1,1$  W/m<sup>2</sup>K. Okna z zewnętrznymi roletami aluminiowymi.

- Drzwi wejściowe aluminiowe 1 szt. 1500x2100 mm w kolorze białym dwuskrzydłowe szyby bezpieczne, dwie wkładki patentowe.



- drzwi wewnętrzne ( magazyn medyczny) 900x2000 aluminiowe pełne .
- stolarka drzwiowa wewnętrzna w pozostałych pomieszczeniach– drzwi typowe...  
płytkowe białe.

**- schody wejściowe i podest:**

- Schody wejściowe - konstrukcja stalowa, stopnie z kratki WEMA, na podeście blacha stalowa ryflowana.

**- wykończenie wewnętrzne**

- **Łazienka** – podłoga gres antypoślizgowy
- ściany glazura do wysokości 2,0 m klejona do płyty GKBI
- **Magazyn medyczny** – podłoga wykładzina PCV szara
- ściany glazura do wysokości 2,0 m klejona do płyty GKBI
- w pozostałych pomieszczeniach wykończenie wewnątrz projektuje się jako standardowe: ściany i sufity – płyta warstwowa styropianowa w okładzinie z blachy stalowej powlekanej RAL 9002, wykładzina podłogowa PCV.

**- instalacje wewnętrzne**

Przewiduje się wyposażenie budynku w instalacje wewnętrzne:

- instalację elektryczną,
- instalacje wodno-kanalizacyjną.
- wentylacja – kratki wentylacyjne w ścianach zewnętrznych, w pomieszczeniach nr 6 – Łazienka, nr 7 Magazyn medyczny, nr 5 aneks kuchenny – wentylacja mechaniczna wentylatory wyciągowe.
- ogrzewanie elektryczne – grzejniki elektryczne 10 szt.

**- wyposażenie meblowe**

meble z płyty meblowej laminowanej:

- Magazyn medyczny - szafka pod zlewozmywak,



- Aneks kuchenny - szafki stojące na nóżkach, osłonięte cokołem, przykryte jednolitym blatem, (rodzaj i ilość szafek wg proponowanego zestawu), okap Amica OKE6222W, lodówka do obudowy, kuchenka do obudowy czteropalnikowa, elektryczna Amica PG4VU133,
- Dyspozytornia - zabudowa biurowa z jednolitym blatem szer. 0,60 m wg proponowanego zestawu,
- Łazienka - szafka pod umywalkę, lustro nad umywalką.

**- instalacja sanitarna**

- Magazyn medyczny - kabina natryskowa z baterią jednouchwytową, umywalka z baterią jednouchwytową, zlewozmywak jednokomorowy z ociekaczem ze stali nierdzewnej,
- Aneks kuchenny - zlewozmywak jednokomorowy z ociekaczem ze stali nierdzewnej,
- Łazienka - umywalka z baterią jednouchwytową, podejście wody i odejście do kanalizacji do pralki, kabina natryskowa z baterią jednouchwytową, muszla ustępowa compact z deską sedesową,
- Na zewnątrz dodatkowy zawór ze złączką do węża do zimnej wody,

**- instalacja odgromowa**

- Uziom szpilkowy Galmar.



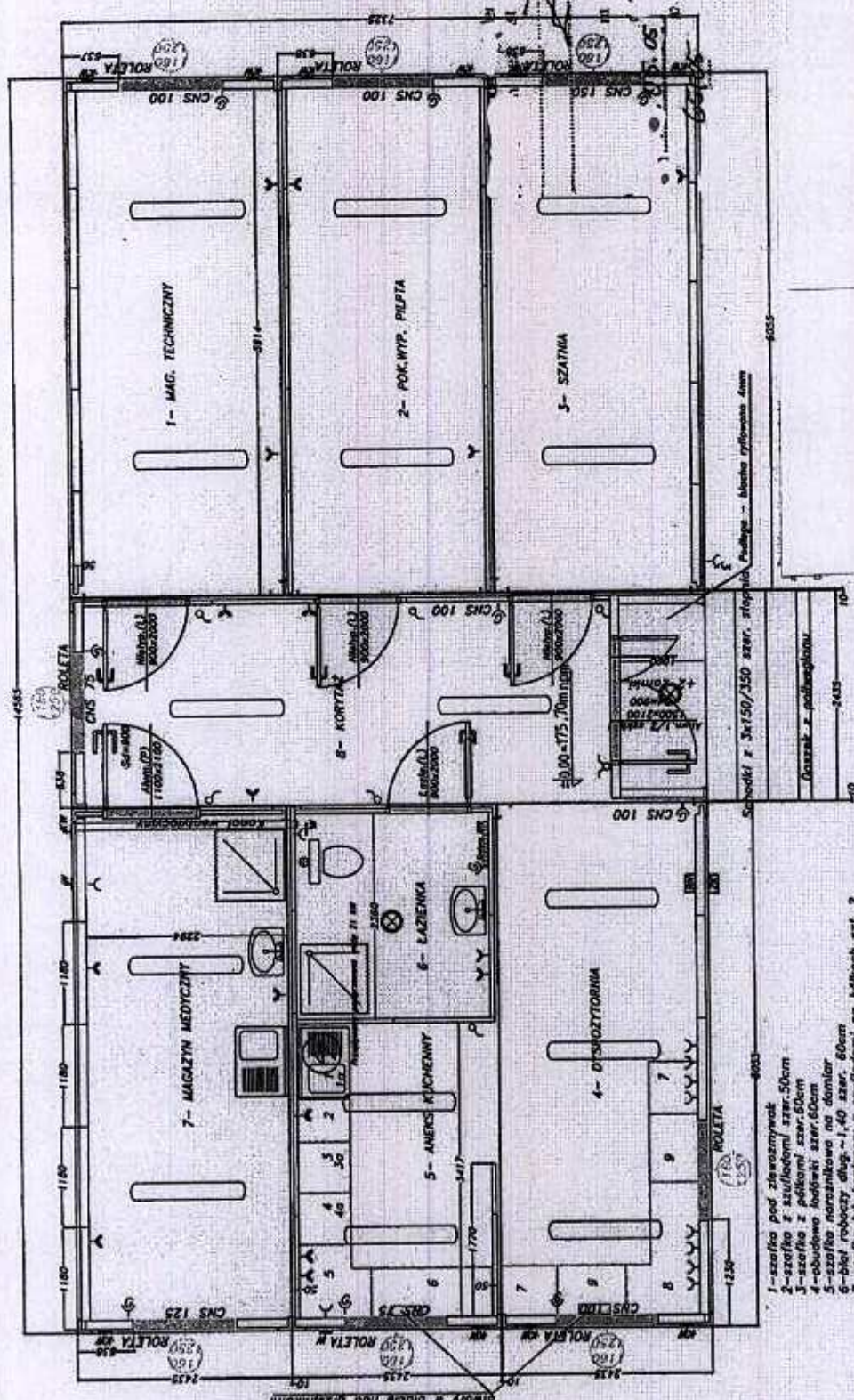
#### 1.4. Skrócona instrukcja wykonania / montażu.

1. Ustawianie stóp fundamentowych w obrysie budynku wraz z poziomowaniem.
2. Ustawianie segmentów za pomocą dźwigu zaczepiając za uchwyty znajdujące się w ryglu długim wzdłużnym wraz z poziomowaniem (w razie nierówności fundamentu wy poziomowanie poszczególnych segmentów przy użyciu blaszek dystansowych).
3. Skręcanie segmentów za pomocą śrub (M14).
4. Uszczelnianie łączonych segmentów za pomocą uszczelki woskowej, pianki poliuretanowej, silikonu.
5. Wykonanie przyłączy i łączenie instalacji wewnętrznych.
6. Montaż koryt, listew maskujących i obróbek uszczelniających dach.
7. Prace wykończeniowe wewnątrz obiektu.

#### 1.5. Ochrona przeciwpożarowa.

- 1) Budynek jednokondygnacyjny bazy śmigłowców ratownictwa medycznego o powierzchni użytkowej 94 m<sup>2</sup> i kubaturze 236 m<sup>3</sup>, ze względu na § 213 punkt 2 c rozporządzenia Ministra Infrastruktury z dnia 12.04.2002 (Dz. U nr 75 poz. 690) nie wymaga klasy odporności pożarowej.
- 2) zastosowane płyty warstwowe stropowe i ścian osłonowych powinny posiadać atest na nie rozprzestrzenianie ognia, płyty zastosowane na korytarzu – klasę odporności ogniowej EI 15.
- 3) Budynek zakwalifikowano do kategorii zagrożenia ludzi ZL III
- 4) Wymagane jest uziemienie budynku.
- 5) Wymagana jedna gaśnica proszkowa 4 kg typ ABC





TRÓPMR H=220

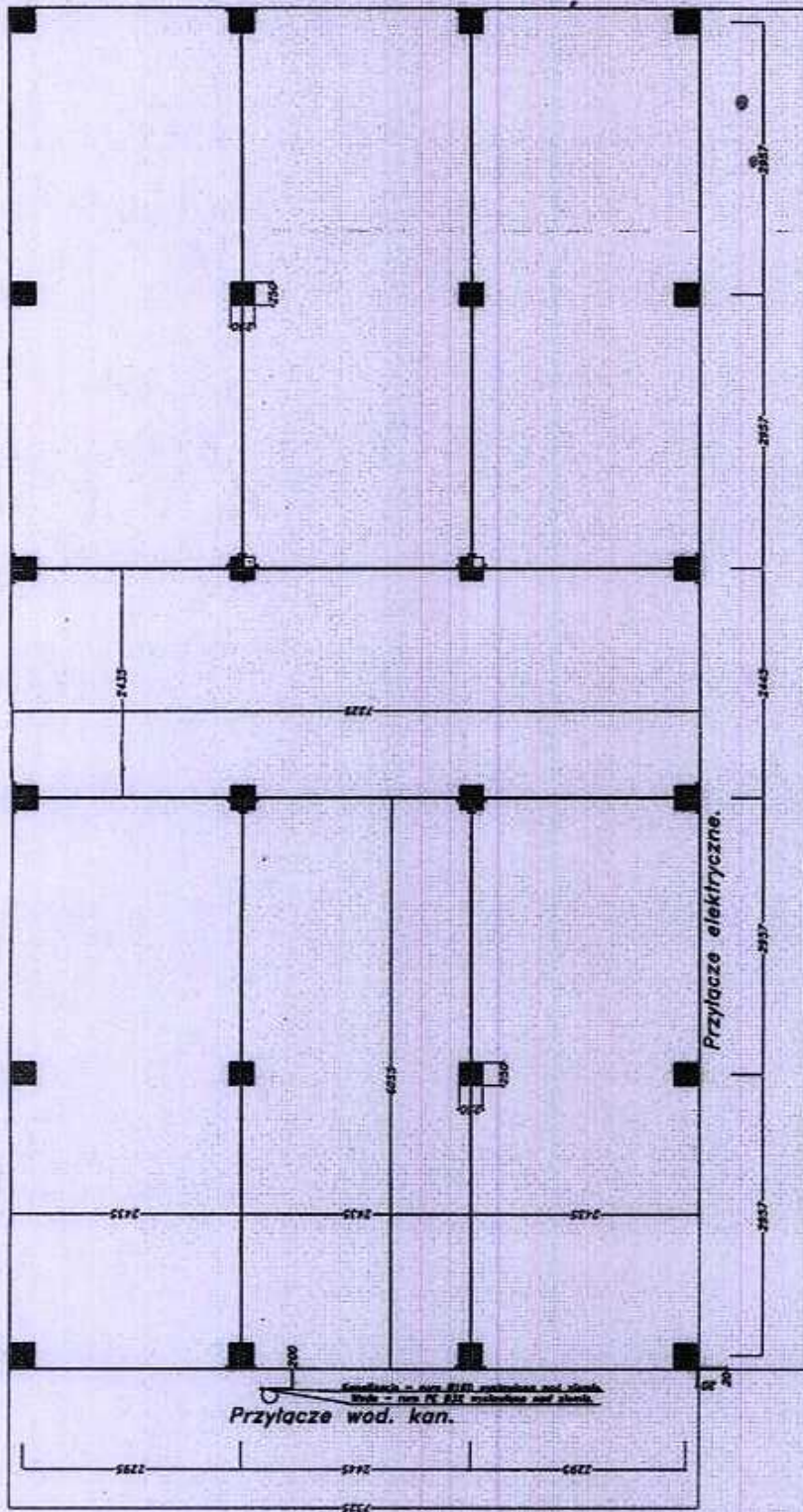
- 1-szafka pod zlewozmywk
  - 2-szafka z szufladami szer.50cm
  - 3-szafka z półkami szer.60cm
  - 4-obrotowa kabineta szer.60cm
  - 5-szafka narożnikowa na daniel
  - 6-białe robocze dług.~1,40 szer. 60cm
  - 7-szafka lub kabinety z szufladami na kółkach szf. 2
  - 8-miódca na sprężę temperoway
  - 9-białe robocze dług.~0,8m szer. 0,6m szf. 2
- 10,46,50 - szafka wisząca odpowiednio szer. szafek stojących; akop w szafce -30  
 oprzetek - ladzka do opowady  
 ruchenka - cztery punktowo elektryczna płyta kuchenna zbudowana w blacie

Schodki z 3x150/150 szer. stopnia podłoga - blacha cynkowa 4mm

Łazienka z podłogą

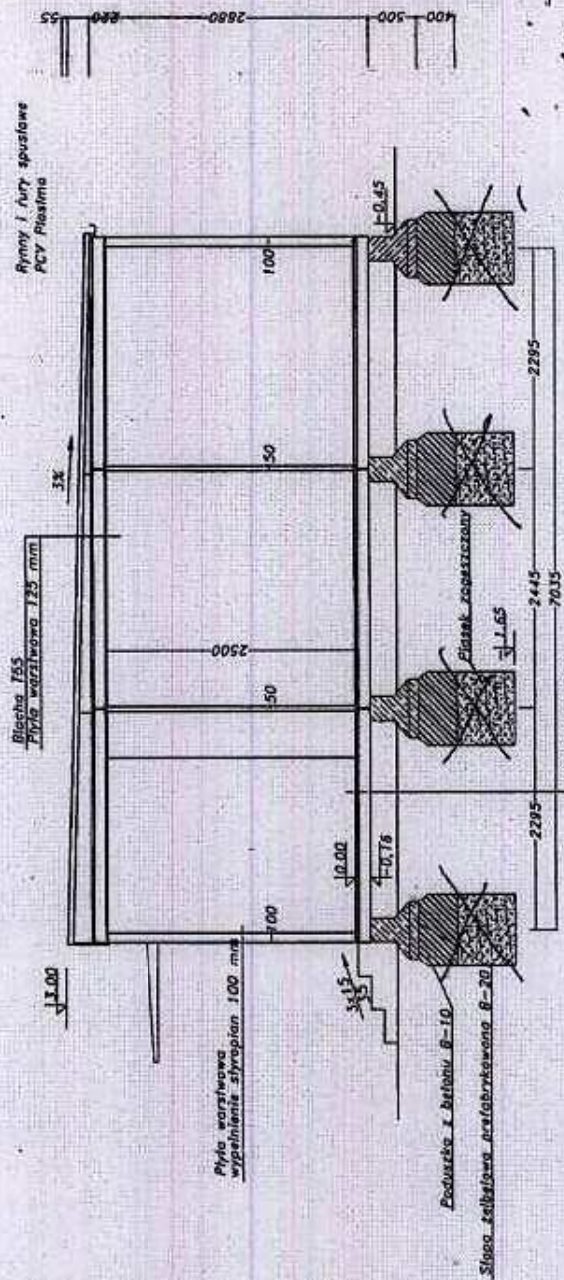


RZUT FUNDAMENTÓW





Rytny 1. Tury spustowe  
PCV Plastima



- Wkładzina PCV 7035
- Płyta warstowa 22 mm
- Porozaloczo
- Włona mineralna 120 mm
- Blecha osynkowana 16

11.00

Płyta warstwowa  
wypaleniła styropian 100 mm

Poduszka z betonu B-10

Słupa żelazna prefabrykowana B-20

Blecha 155  
Płyta warstwowa 125 mm

3x

2500

50

50

100

10.00

0.76

1.65

1.0.45

Pianka zapaszkowa

2285

2445

7035

55

400

500

2880

400

500

2880

400

500

2880

400

500

2880

400

500

2880

400

500

2880

400

500

2880

400

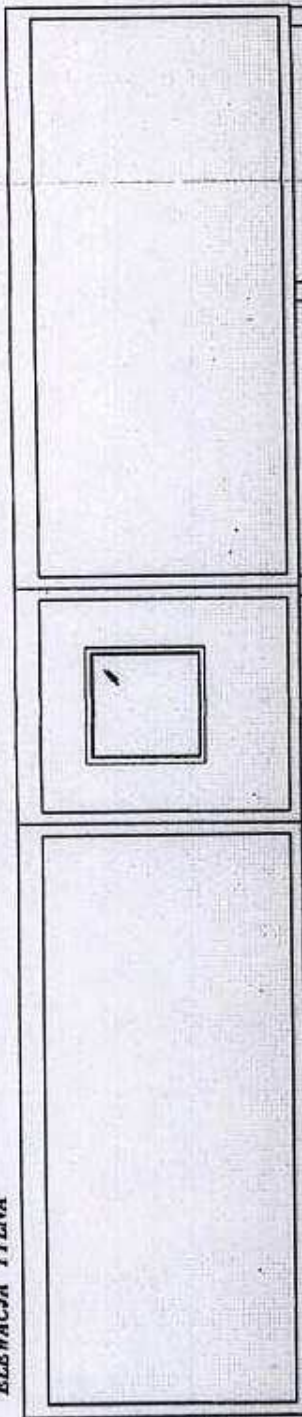
500

2880

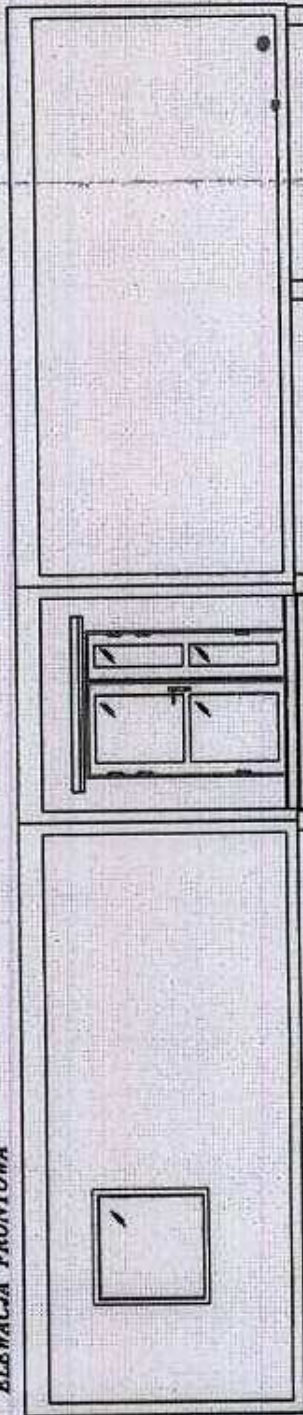
400



ELEWACJA TYLNA



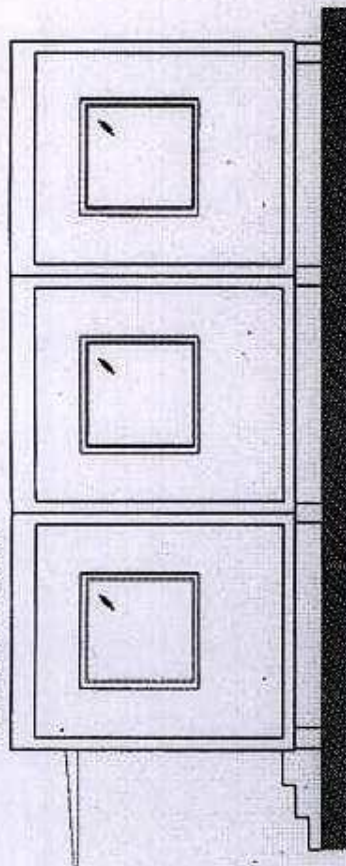
ELEWACJA FRONTOWA



E



ELEWACJA BOCZNA



ELEWACJA BOCZNA

